

RESEARCH OUTPUTS / RÉSULTATS DE RECHERCHE

L'analyse archéologique du décor sculpté de l'architecture gothique de la vallée mosane (1240-1520). État de la question et perspectives de recherches

Wilmet, Aline

Published in:
Chroniques d'Archaeologia Mediaevalis

Publication date:
2013

[Link to publication](#)

Citation for pulished version (HARVARD):
Wilmet, A 2013, L'analyse archéologique du décor sculpté de l'architecture gothique de la vallée mosane (1240-1520). État de la question et perspectives de recherches. dans *Chroniques d'Archaeologia Mediaevalis: Archéologie du Moyen Âge et des Temps Modernes dans les trois régions belges et pays limitrophes*. vol. 36, pp. 168-171, Archaeologia Mediaevalis 36, Bruxelles, Belgique, 21/03/13.

General rights

Copyright and moral rights for the publications made accessible in the public portal are retained by the authors and/or other copyright owners and it is a condition of accessing publications that users recognise and abide by the legal requirements associated with these rights.

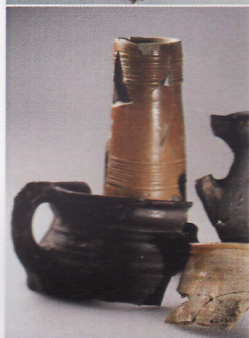
- Users may download and print one copy of any publication from the public portal for the purpose of private study or research.
- You may not further distribute the material or use it for any profit-making activity or commercial gain
- You may freely distribute the URL identifying the publication in the public portal ?

Take down policy

If you believe that this document breaches copyright please contact us providing details, and we will remove access to the work immediately and investigate your claim.

ARCHAEOLOGIA MEDIAEVALIS

36



KRONIEK - CHRONIQUE - CHRONIK
BRUXELLES / BRUSSEL

2013

- Archeologie van de Middeleeuwen en de Moderne Tijden in de drie Belgische gewesten en aangrenzende gebieden
- Archéologie du Moyen Âge et des Temps Modernes dans les trois régions belges et les pays limitrophes
- Mittelalterliche und Neuzeitliche Archäologie in den drei Belgischen Regionen und Nachbargebieten

ARCHAEOLOGIA MEDIAEVALIS

Le décor sculpté de l'architecture médiévale est intégré dans des regroupements typologiques ou stylistiques pour caractériser des écoles régionales d'architecture alors que, assez paradoxalement, il n'a jamais fait l'objet d'une étude approfondie. Le chapiteau sculpté est envisagé dans de nouvelles études formelles, destinées à dater l'architecture de même qu'à contribuer à la définition de son identité régionale (fig. 1). En effet, S. Brigode met en évidence des chapiteaux spécifiques à l'architecture mosane, qu'il nomme d'ailleurs le « groupe mosan » [1]. Cependant, à la fin du XXe siècle, tout comme ce fut le cas dès les années 1980 dans



Fig. 1. Chapiteau sculpté.

Le décor sculpté de l'architecture médiévale est intégré dans des regroupements typologiques ou stylistiques pour caractériser des écoles régionales d'architecture alors que, assez paradoxalement, il n'a jamais fait l'objet d'une étude approfondie. Le chapiteau sculpté est envisagé dans de nouvelles études formelles, destinées à dater l'architecture de même qu'à contribuer à la définition de son identité régionale (fig. 1). En effet, S. Brigode met en évidence des chapiteaux spécifiques à l'architecture mosane, qu'il nomme d'ailleurs le « groupe mosan » [1]. Cependant, à la fin du XXe siècle, tout comme ce fut le cas dès les années 1980 dans

Le décor sculpté de l'architecture médiévale est intégré dans des regroupements typologiques ou stylistiques pour caractériser des écoles régionales d'architecture alors que, assez paradoxalement, il n'a jamais fait l'objet d'une étude approfondie. Le chapiteau sculpté est envisagé dans de nouvelles études formelles, destinées à dater l'architecture de même qu'à contribuer à la définition de son identité régionale (fig. 1). En effet, S. Brigode met en évidence des chapiteaux spécifiques à l'architecture mosane, qu'il nomme d'ailleurs le « groupe mosan » [1]. Cependant, à la fin du XXe siècle, tout comme ce fut le cas dès les années 1980 dans

Le décor sculpté dans l'architecture gothique de la région mosane : techniques, formes, fonctions (recherche doctorale FNRS-UNamur)

ALINE WILMET

Dès le XIXe siècle, le décor sculpté de l'architecture médiévale est intégré dans des regroupements typologiques ou stylistiques pour caractériser des écoles régionales d'architecture alors que, assez paradoxalement, il n'a jamais fait l'objet d'une étude approfondie. Le chapiteau sculpté est envisagé dans de nouvelles études formelles, destinées à dater l'architecture de même qu'à contribuer à la définition de son identité régionale (fig. 1). En effet, S. Brigode met en évidence des chapiteaux spécifiques à l'architecture mosane, qu'il nomme d'ailleurs le « groupe mosan » [1]. Cependant, à la fin du XXe siècle, tout comme ce fut le cas dès les années 1980 dans

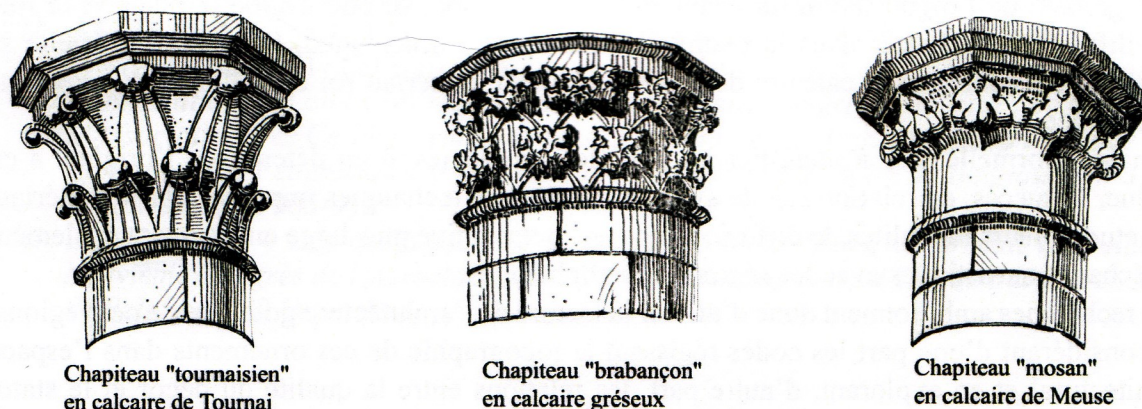


Fig. 1 : Les « ordres régionaux » (d'après BRIGODE S., *Les églises gothiques de Belgique*, Bruxelles, 1944).
© Aline Wilmet.

plusieurs pays d'Europe, des retenues quant à l'existence effective de ce groupe caractéristique régional se multiplient.

Ces remises en question sont liées aux avancées méthodologiques de l'archéologie du bâtiment qui se caractérise notamment par des recherches novatrices sur le travail de la pierre et accorde davantage de place à l'étude interdisciplinaire des matériaux. Les techniques de taille [2,3,4], les dispositifs de mise en œuvre [5,6,7], ainsi que l'origine et la sélection des matériaux [8,9,10,11] sont envisagés dans les études récentes [12]. Outre son apport considérable dans l'étude technique de l'élément sculpté, l'étude matérielle, en dialogue constant avec l'analyse formelle et les données archivistiques, vise à affiner la critique d'authenticité en dressant une carte d'identité de l'élément sculpté [13]. Ces interactions sont indispensables à l'établissement d'une connaissance plus aiguisée du matériau et de l'univers technique du sculpteur médiéval [14]. Par ailleurs, les études concernant les dépôts lapidaires de Picardie ont mis en lumière l'apport d'une lecture topographique de l'ornement, et permettent maintenant de reconsidérer le rôle de l'ornement sculpté dans la datation de l'architecture comme dans sa compréhension générale [15,16,17,18].

Ma recherche doctorale s'insère dans cette dynamique en analysant les interactions entre les contraintes matérielles et techniques, les modèles formels et les enjeux économiques du chantier au bas Moyen Âge. Elle fait ainsi écho aux projets menés par le Groupe de recherche interdisciplinaire AcanthuM de l'Université de Namur. L'étude englobe l'ensemble des monuments conservés, depuis les chantiers d'exception très bien datés (Sainte-Croix et Saint-Paul de Liège), les édifices dont la chronologie est moins assurée (Notre-Dame de Dinant), jusqu'aux édifices plus modestes (églises paroissiales). Les éléments sculptés déposés conservés dans les dépôts lapidaires, voire dans certains musées, sont également pris en considération, en fonction des besoins de la recherche.

La méthodologie repose sur un croisement de l'approche archéologique et de l'analyse formelle. L'étude archéologique comprend à la fois la critique d'authenticité, l'analyse métrique des éléments étudiés et le relevé des techniques de taille et de mise en œuvre. Des relevés 3D, menés par l'unité de Géomatique de l'ULg (prof. R. Billen) dans le cadre du projet d'étude interdisciplinaire de la collégiale Saint-Paul à Liège (UNamur, ULg, FNRS), permettront d'affiner cet aspect de l'étude. Cette analyse matérielle approfondie tend à mieux comprendre l'univers technique mobilisé pour façonner et mettre en œuvre ces ornements, dans une lecture

plus globale de l'organisation du chantier de construction. Si elle évalue la place et le rôle des différents matériaux dans la planification du projet ornemental, l'analyse matérielle se focalise cependant sur le calcaire de Meuse, véritable matériau roi dans l'aire géographique investiguée.

L'analyse formelle vise à identifier les modèles privilégiés, à en déterminer l'origine, à en évaluer le succès, en relation étroite avec les contraintes techniques imposées par le matériau, et à étudier leurs modalités de diffusion dans une perspective plus large envisageant également les échanges artistiques avec les régions limitrophes.

Ces recherches ambitionnent donc d'affiner la lecture de l'architecture gothique de nos régions, en considérant d'une part les codes régissant la topographie de ces ornements dans l'espace architectural et en explorant, d'autre part, les relations entre la qualité du décor et le statut ou les ambitions d'un chantier. Elles doivent également permettre de reconsidérer le rôle de l'ornement dans la caractérisation d'un milieu de production donné, à réévaluer la portée et la pertinence de prétendus *Kunstlandschaften* et de la valeur chronologique de l'ornement dans la datation de l'architecture.

Bibliographie

1. BRIGODE S., 1944 : *Les églises gothiques de Belgique*, Bruxelles.
2. BESSAC J.-C., 1986 : *L'outillage traditionnel du tailleur de pierre de l'Antiquité à nos jours*, Paris.
3. HOCHKIRCHEN D., 1990: *Mittelalterliche Steinbearbeitung und die unfertigen Kapitelle des Speyerer Doms*, Köln.
4. DOPERÉ F., 2010 : « Étude des techniques de taille sur le calcaire de Meuse », in PÉTERS C., *L'église Saint-Mort de Huy. Mémoires d'un monument*, Namur, p. 118-125.
5. JANSE H. & DE VRIES D. J., 1991: *Werk en merk van de steenhouwer. Het steenhouwersambacht in de Nederlanden voor 1800*, Zeist-Zwolle.
6. HARTMANN-VIRNICH A., 2002 : « Du programme décoratif à la mise en oeuvre. Les chapiteaux du portail et de la galerie nord du cloître de Saint-Trophime d'Arles », in *Apocalypse, visions et représentations à l'époque romane. Recherches récentes sur l'art roman*, Actes du 8e colloque d'Issoire, 13 au 15 novembre 1998, t. 2, Revue d'Auvergne, 116, n° 565-4, p. 33-71.
7. REVEYRON N., 2005 : *Chantiers lyonnais du Moyen Âge (Saint-Jean, Saint-Nizier, Saint-Paul)*, Lyon.
8. LORENZ J. (dir.), 1991-2005 : *Carrières et constructions en France et dans les pays limitrophes*, Paris, t. 1-4.
9. TOURNEUR F., 1998-1999 : « Études lithologiques de monuments historiques : quelques exemples en Région wallonne », dans *BCRMSF*, t. 16.2, p. 7-44.
10. GOER M., DE VRIES D. J. & FURRER B. (dir.), 2007: *Naturstein als Baumaterial, Jahrbuch für Hausforschung*, t. 52.
11. BLARY F., GÉLY J.-P. & LORENZ J. (dir.), 2008 : *Pierres du patrimoine européen : économie de la pierre de l'Antiquité à la fin des Temps Modernes*, Paris.
12. HOFFSUMMER P., TOURNEUR F., DOPERÉ F. & PIAVAUX M., 2005 : « Églises liégeoises en chantier au XIIIe et au XVe siècle », in : VAN DEN BOSSCHE B. (dir.), *La cathédrale gothique Saint-Lambert. Une église et son contexte*, Actes du colloque international, mardi 16 au jeudi 18 avril 2002, Liège, p. 71-85.
13. DAUSSY S. D. & TIMBERT A. (dir.), 2012 : *Architecture et sculpture gothiques. Renouveau des méthodes et des regards*, Rennes.
14. GALLET Y. (dir.), 2011 : *Ex quadris lapidibus. La pierre et sa mise en oeuvre dans l'art médiéval*, Turnhout.
15. TIMBERT A. (dir.), 2008 : *L'architecture en objets : les dépôts lapidaires en Picardie*,

- Actes de la journée d'études d'Amiens, vendredi 22 septembre 2006, Amiens.
16. HANQUIEZ D. (dir.), 2011 : *Regards sur les dépôts lapidaires de la France du Nord*, Paris.
 17. PIAVAUX M., 2011 : *Les clefs de voûte sculptées des églises gothiques de la région mosane. Problématiques et bilan des recherches récentes*, dans *Congrès de Namur : 8e Congrès De L'Association Des Cercles Francophones D'Histoire Et D'Archéologie De Belgique et 55e Congrès de la Fédération des cercles d'archéologie et d'histoire de Belgique, 28-31 août 2008* Namur, p. 905-918.
 18. BAUDRY A., « Les chapiteaux de la collégiale Notre-Dame de Dinant » in *Actes du Neuvième Congrès de l'Association des Cercles Francophones d'Histoire et d'Archéologie de Belgique*, t. 2 (à paraître).